



Communiqué de presse

Paris, le 12 mai 2021

Le SBF 120 : un « léger » rebond au 1^{er} trimestre 2021 avec encore de « grands perdants »

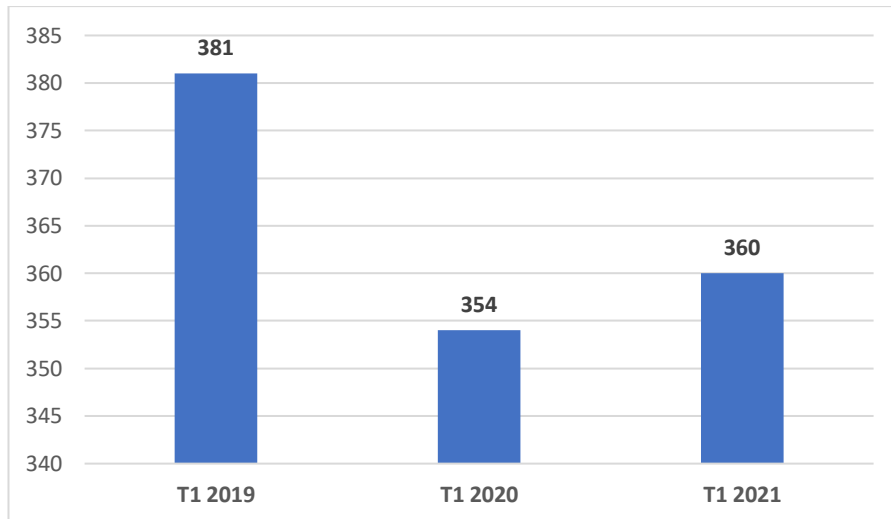
Synthèse

- **Un rebond de 1,7 % du chiffre d'affaires de 90 sociétés du SBF 120 au 1^{er} trimestre 2021 par rapport à 2020 mais un retard de 5,4 % par rapport à 2019,**
- **Trois catégories de sociétés :**
 - **6 sociétés demeurent les « grands perdants » à la fois par rapport à 2020 et à 2019 : transport, aéronautique, tourisme.**
 - **Une vingtaine de sociétés ont augmenté leur chiffre d'affaires par rapport à 2020 et également à 2019 : technologie, santé, banques, industrie, distribution,**
 - **Environ 50 sociétés évoluent entre moins 10 % et plus de 10 % sur les 2 années.**
- **Ce rebond d'activité de ces sociétés est porté par l'international ainsi que par les différents plans de relance pour l'industrie notamment.**

Les 90 sociétés du SBF 120 analysées par l'Observatoire ATH ont globalement augmenté de 1,7 % leur chiffre d'affaires sur le 1^{er} trimestre 2021, par rapport au même trimestre de l'année 2020 (T1 2020 fortement impacté sur ½ mois de mars) mais conservent un retard de 5,4 % par rapport au même trimestre de l'année 2019. Le chiffre d'affaires cumulé sur le 1^{er} trimestre est passé de 381 Milliards € en 2019 à 354 Milliards € en 2020 et à 360 milliards € en 2021.

En faisant exception des 6 grands perdants, la croissance du chiffre d'affaires des autres sociétés est de 3,5% de 2021/2020 et le retard n'est que de 3,5 % par rapport à 2019.

Evolution du chiffre d'affaires du T1 sur 3 ans (en milliards €)



Variations 2021/2020

La variation 2021/2020 se répartit très inégalement entre les perdants et les gagnants.

Les perdants

- 6 sociétés ont perdu plus de 30 % de CA et représentent à elles seules 6 milliards de pertes ; il s'agit des secteurs liés essentiellement au transport, au tourisme et à l'aéronautique : Air France, Accor, ADP, Safran, Getlink et Lagardère
- 6 ont perdu entre 10 et 30 % pour un total cumulé de 1,9 Milliard €.

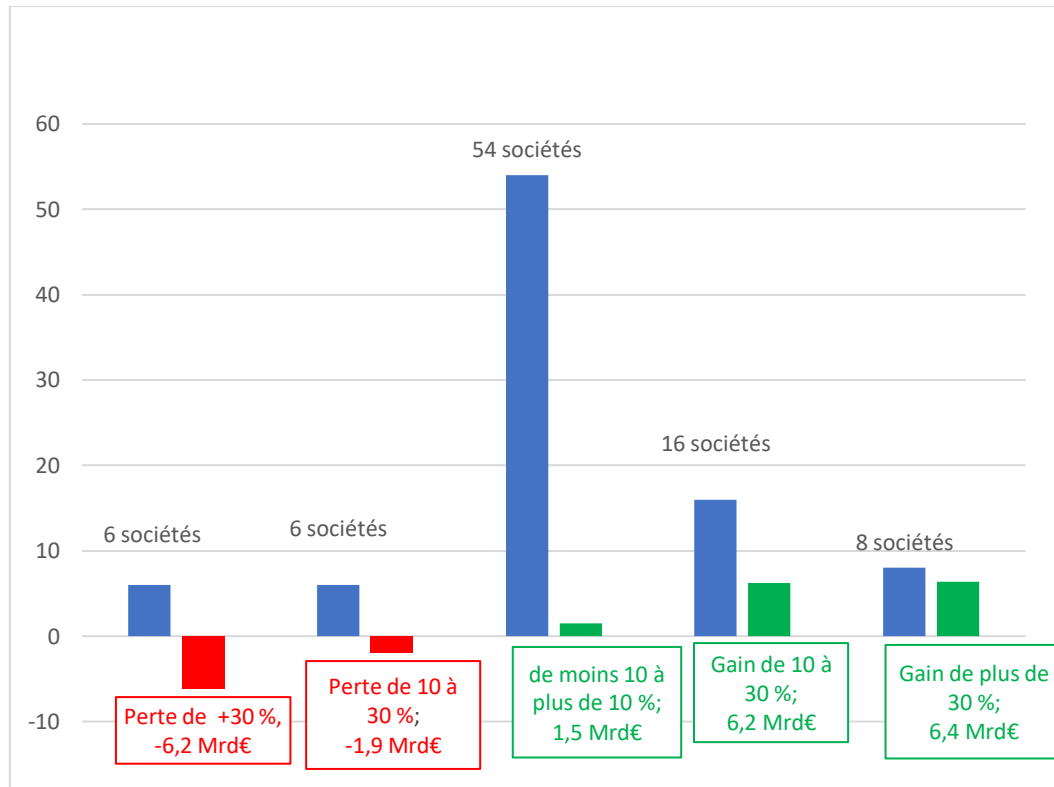
Les gagnants

- 8 ont gagné plus de 30 % pour un total cumulé de 6,4 milliards € : on y retrouve principalement les activités du Luxe (Hermès et LVMH), de la santé (Eurofins et Sartorius) et des technologies (ST Microelectronics),
- 16 ont gagné entre 10 et 30 % pour un total cumulé de 6 milliards € ; aux secteurs précédents, s'ajoutent les banques, la grande distribution et les infrastructures électriques.

Les « entre deux »

- Entre ces deux groupes, on trouve 54 sociétés qui ont perdu ou gagné entre 0 et 10 % de leur chiffre d'affaires pour un total net de 1,5 milliard € de gains.

Répartition des variations de CA 2021/2020 (en Milliards €)



Variations 2021/2019

Les variations par rapport à 2019 suivent la même logique par secteurs avec une plus forte amplitude des pertes et des gains.

Les perdants

- Ce sont les 6 mêmes sociétés qui ont perdu plus de 40 % de leur CA par rapport à 2019 pour un total cumulé de 8 milliards €,
- 12 ont perdu de 10 à 40 % de leur chiffre d'affaires pour un total cumulé de 21 milliards €.

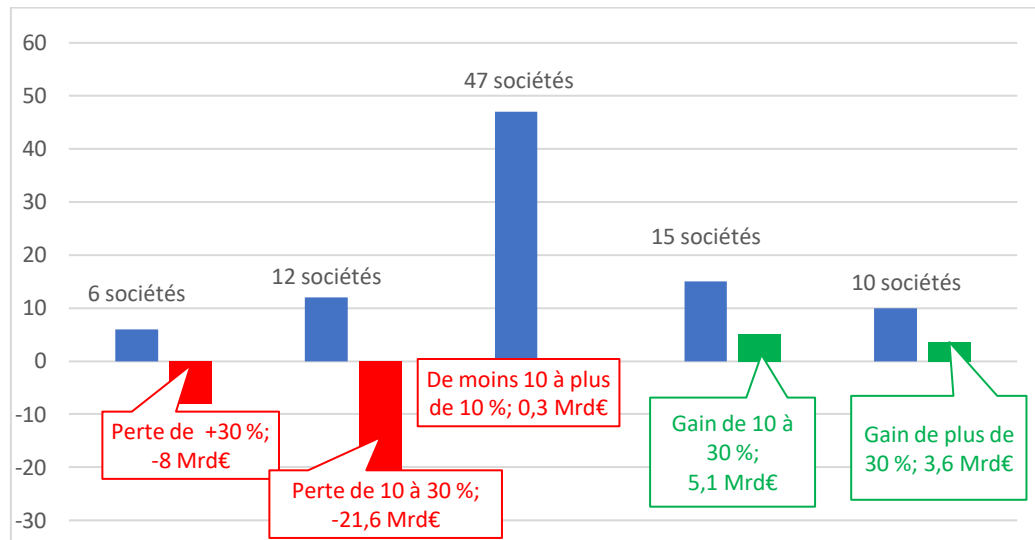
Les gagnants

- 10 ont gagné plus de 30 % : luxe, technologie, santé pour un total cumulé de 3,6 milliards €,
- 14 ont gagné entre 10 et 30 % pour un total cumulé de 4,5 milliards €.

Les « entre deux »

46 sociétés qui ont perdu ou gagné entre 0 et 10 % de leur chiffre d'affaires pour un total cumulé de 349 M€.

Répartition des variations de CA 2021/2019 (en Milliards €)



Méthodologie : Cette analyse porte sur 90 sociétés ayant communiqué sur leur chiffre d'affaires du 1er trimestre sur 3 ans. Elle s'appuie sur les chiffres d'affaires publiés par les entités.

L'Association technique ATH, forte en 2020 de 26 cabinets d'audit et d'expertise comptable regroupant plus de 6 800 collaborateurs et 649 120 K€ de chiffre d'affaires : Aca Nexia, Actheos, Baker Tilly Strego, BBA, Berdugo Metoudi & Partenaires, Crowe Becouze, Crowe Dauge Fideliante, Crowe Fideliante, Crowe Groupe Rocard, Eca Nexia, Eurex, Exponens, Finexsi, Firex, Groupe Cofimé, Groupe Y Nexia, Ifec, Jégard Créatis, Novances Nexia, Ofec, Orfis Advolis, RSM France, Sadec Akelys, Sefac & Sma, Sefico Nexia, SFC.

L'Observatoire ATH de l'information financière, créé par ATH à l'occasion de son 40^{ème} anniversaire, a pour objectif de contribuer à éclairer les décideurs économiques de notre pays, les entrepreneurs qui font notre richesse et l'ensemble des partenaires de l'entreprise, sur les grands sujets d'actualité économique et financière.

Tél : 01 42 96 18 97 - www.ath.asso.fr - www.observatoireath.com

Chiffres d'affaires 1er trimestre 2021 comparés 1^{er} trimestre 2020 et 2019

Classement par taux de variation 2021/2020

Nom des entités	CA 1er trimestre			Delta 2021/2020		Delta 2021/2019		Secteurs
	2019	2020	2021	En valeurs	Taux	En valeurs	Taux	
Air France KLM	5 986	5 020	2 161	-2 859	-57	-3 825	-64	Transports
Accor	925	768	361	-407	-53	-564	-61	Loisirs
ADP	966	911	474	-437	-48	-492	-51	Transports
Safran	5 781	5 383	3 342	-2 041	-38	-2 439	-42	Aéronautique
Getlink	255	233	154	-79	-34	-101	-40	Transports
Lagardere	1 521	1 361	905	-456	-34	-616	-40	Loisirs
Rubis	1 125	1 404	987	-417	-30	-138	-12	Energie
Unibail	777	790	568	-222	-28	-209	-27	Foncière
GTT	59	102	87	-15	-15	28	47	Energie
Casino Guichard Perrachon	8 853	8 294	7 146	-1 148	-14	-1 707	-19	Distribution
Elis	776	759	658	-101	-13	-118	-15	Services professionnels
Mercyialis	47	47	42	-5	-11	-5	-11	Foncière
Danone	6 138	6 242	5 657	-585	-9	-481	-8	Agroalimentaire
SES Global	481	479	436	-43	-9	-45	-9	Medias
COVIVIO	166	158	144	-14	-9	-22	-13	Foncière
M6 Metropole Television	346	321	297	-24	-8	-49	-14	Medias
Verallia	633	645	605	-40	-6	-28	-4	Industrie
Gecina	164	168	158	-10	-6	-6	-4	Foncière
Edenred	383	395	373	-22	-6	-10	-3	Technologie
Atos Origin	2 858	2 834	2 692	-142	-5	-166	-6	Technologie
Carrefour	18 819	19 435	18 577	-858	-4	-242	-1	Distribution
Sanofi Aventis	8 391	8 973	8 591	-382	-4	200	2	Santé
Nexans	1 587	1 569	1 503	-66	-4	-84	-5	Infrastructures
Solvay	2 571	2 474	2 373	-101	-4	-198	-8	Industrie
Albioma	116	131	126	-5	-4	10	9	Energie
Publicis	2 118	2 481	2 392	-89	-4	274	13	Medias
Axa	35 000	31 700	30 700	-1 000	-3	-4 300	-12	Assurances
Plastic Omnium	2 074	2 029	1 985	-44	-2	-89	-4	Automobile
AirbusEads	12 549	10 631	10 460	-171	-2	-2 089	-17	Aéronautique
Alten	643	690	681	-9	-1	38	6	Technologie
Renault	12 527	10 125	10 015	-110	-1	-2 512	-20	Automobile
Scor SE	3 985	4 158	4 125	-33	-1	140	4	Assurances
Orange	10 290	10 394	10 315	-79	-1	25	0	Télécommunications
Air liquide	5 441	5 370	5 334	-36	-1	-107	-2	Industrie
Total	51 205	43 870	43 737	-133	-0,3	-7 468	-15	Energie
Thales	3 361	3 899	3 917	18	0,46	556	17	Aéronautique
Ipsen	597	655	658	3	1	61	10	Santé
Vivendi	3 459	3 870	3 901	31	1	442	13	Medias
Spie	1 555	1 597	1 610	13	1	55	4	Industrie
Bureau Veritas	1 175	1 140	1 155	15	1	-20	-2	Services professionnels
Veolia	6 785	6 675	6 807	132	2	22	0	Eau
Wendel	1 923	1 875	1 913	38	2	-10	-1	Services financiers
COFACE	366	370	378	8	2	13	3	Assurances
Soprasteria	1 091	1 140	1 165	25	2	74	7	Technologie
Michelin	5 809	5 327	5 448	121	2	-361	-6	Automobile
Bolloré	5 914	5 966	6 102	136	2	188	3	Divers
Suez Environnement	4 210	4 198	4 311	113	3	101	2	Industrie
Imerys	1 124	1 029	1 058	29	3	-66	-6	Construction
TF1	554	494	510	16	3	-44	-8	Medias
Rexel	3 324	3 225	3 331	106	3	7	0	Industrie
Dassault Systèmes	959	1 134	1 173	39	3	214	22	Technologie
Valeo	4 841	4 488	4 667	179	4	-174	-4	Automobile

Chiffres d'affaires 1er trimestre 2021 comparés 1^{er} trimestre 2020 et 2019

Classement par taux de variation 2021/2020

Nom des entités	CA 1er trimestre			Delta 2021/2020		Delta 2021/2019		Secteurs
	2019	2020	2021	En valeurs	Taux	En valeurs	Taux	
Orpea	910	981	1 027	46	5	117	13	Santé
Vinci	9 696	9 693	10 178	485	5	482	5	Construction
FDJ	516	511	538	27	5	22	4	Loisirs
L'Oréal	7 550	7 220	7 614	394	5	64	1	Services aux ménages
Crédit agricole SA	4 855	5 200	5 493	293	6	638	13	Banques
Arkema	2 215	2 088	2 226	138	7	11	0	Industrie
Faurecia	4 325	3 739	4 005	266	7	-320	-7	Automobile
Virbac	217	248	266	18	7	49	23	Santé
Essilor	4 210	3 784	4 060	276	7	-150	-4	Santé
Korian	871	942	1 018	76	8	147	17	Santé
Eramet	873	774	838	64	8	-35	-4	Industrie
Ipsos	422	429	466	37	9	44	10	Medias
BNP	11 144	10 888	11 829	941	9	685	6	Banques
Arcelor Mittal (dollars)	19 188	14 844	16 193	1 349	9	-2 995	-16	Industrie
Biomérieux	632	769	845	76	10	213	34	Santé
Legrand	1 550	1 516	1 674	158	10	124	8	Infrastructures
Saint-Gobain	10 378	9 363	10 379	1 016	11	1	0	Construction
Schneider Electric	6 307	5 830	6 526	696	12	219	3	Infrastructures
Aperam	1 178	1 049	1 177	128	12	-1	0	Industrie
ALD	332	326	366	40	12	34	10	Services professionnels
Bic	415	357	411	54	15	-4	-1	Services aux ménages
Natixis	1 957	1 750	2 073	323	18	116	6	Banques
Solutions 3O	160	189	225	36	19	65	41	Technologie
Cap Gemini	3 441	3 547	4 271	724	20	830	24	Technologie
Société générale	6 191	5 170	6 245	1 075	21	54	1	Banques
Kering - PPR	3 785	3 203	3 890	687	21	105	3	Distribution
Fnac Darty	1 715	1 490	1 818	328	22	103	6	Distribution
Amundi	659	612	770	158	26	111	17	Services financiers
Teleperformance	1 271	1 352	1 712	360	27	441	35	Technologie
SEB	1 722	1 454	1 852	398	27	130	8	Services aux ménages
LVMH	12 538	10 596	13 959	3 363	32	1 421	11	Luxe
ST Microelectronics en \$	2 076	2 232	3 016	784	35	940	45	Technologie
Hermès	1 609	1 506	2 084	578	38	475	30	Luxe
Eurofins scientific	1 090	1 142	1 614	472	41	524	48	Santé
Nexity	881	787	1 132	345	44	251	28	Immobilier
Icade	302	271	392	121	45	90	30	Foncière
Sartorius stedim	343	422	655	233	55	312	91	Santé
Worldline	563	575	1 080	505	88	517	92	Services financiers
	380 689	354 275	360 182	5 908		-20 507		

SBF 120 : chiffres d'affaires 1er trimestre 2021 comparés 1er trimestre 2020 et 2019

Classement par secteurs

Nom des entités	CA 1er trimestre			Delta 2021/2020		Delta 2021/2019		Secteurs
	2019	2020	2021	En valeurs	Taux	En valeurs	Taux	
Safran	5 781	5 383	3 342	-2 041	-38	-2 439	-42	Aéronautique
AirbusEads	12 549	10 631	10 460	-171	-2	-2 089	-17	
Thales	3 361	3 899	3 917	18	0,46	556	17	
Danone	6 138	6 242	5 657	-585	-9	-481	-8	Agroalimentaire
Axa	35 000	31 700	30 700	-1 000	-3	-4 300	-12	Assurances
COFACE	366	370	378	8	2	13	3	
Scor SE	3 985	4 158	4 125	-33	-1	140	4	
Renault	12 527	10 125	10 015	-110	-1	-2 512	-20	Automobile
Faurecia	4 325	3 739	4 005	266	7	-320	-7	
Michelin	5 809	5 327	5 448	121	2	-361	-6	
Plastic Omnium	2 074	2 029	1 985	-44	-2	-89	-4	
Valeo	4 841	4 488	4 667	179	4	-174	-4	
Société générale	6 191	5 170	6 245	1 075	21	54	1	Banques
Natixis	1 957	1 750	2 073	323	18	116	6	
BNP	11 144	10 888	11 829	941	9	685	6	
Crédit agricole SA	4 855	5 200	5 493	293	6	638	13	Construction
Imerys	1 124	1 029	1 058	29	3	-66	-6	
Saint-Gobain	10 378	9 363	10 379	1 016	11	1	0	
Vinci	9 696	9 693	10 178	485	5	482	5	Distribution
Casino Guichard Perrachon	8 853	8 294	7 146	-1 148	-14	-1 707	-19	
Carrefour	18 819	19 435	18 577	-858	-4	-242	-1	
Kering - PPR	3 785	3 203	3 890	687	21	105	3	
Fnac Darty	1 715	1 490	1 818	328	22	103	6	
Bolloré	5 914	5 966	6 102	136	2	188	3	Divers
Veolia	6 785	6 675	6 807	132	2	22	0	Eau
Total	51 205	43 870	43 737	-133	-0,3	-7 468	-15	Energie
Rubis	1 125	1 404	987	-417	-30	-138	-12	
Albioma	116	131	126	-5	-4	10	9	
GTT	59	102	87	-15	-15	28	47	Foncière
Unibail	777	790	568	-222	-28	-209	-27	
COVIVIO	166	158	144	-14	-9	-22	-13	
Mercyalis	47	47	42	-5	-11	-5	-11	
Gecina	164	168	158	-10	-6	-6	-4	
Icade	302	271	392	121	45	90	30	Immobilier
Nexity	881	787	1 132	345	44	251	28	
Arcelor Mittal (\$)	19 188	14 844	16 193	1 349	9	-2 995	-16	Industrie
Solvay	2 571	2 474	2 373	-101	-4	-198	-8	
Verallia	633	645	605	-40	-6	-28	-4	
Eramet	873	774	838	64	8	-35	-4	
Air liquide	5 441	5 370	5 334	-36	-1	-107	-2	
Aperam	1 178	1 049	1 177	128	12	-1	0	
Rexel	3 324	3 225	3 331	106	3	7	0	
Arkema	2 215	2 088	2 226	138	7	11	0	
Suez Environnement	4 210	4 198	4 311	113	3	101	2	
Spie	1 555	1 597	1 610	13	1	55	4	
Nexans	1 587	1 569	1 503	-66	-4	-84	-5	
Schneider Electric	6 307	5 830	6 526	696	12	219	3	Infrastructures électriques
Legrand	1 550	1 516	1 674	158	10	124	8	Loisirs
Accor	925	768	361	-407	-53	-564	-61	
Lagardere	1 521	1 361	905	-456	-34	-616	-40	
FDJ	516	511	538	27	5	22	4	

SBF 120 : chiffres d'affaires 1er trimestre 2021 comparés 1er trimestre 2020 et 2019

Classement par secteurs

Nom des entités	CA 1er trimestre			Delta 2021/2020		Delta 2021/2019		Secteurs
	2019	2020	2021	En valeurs	Taux	En valeurs	Taux	
LVMH	12 538	10 596	13 959	3 363	32	1 421	11	Luxe
Hermes	1 609	1 506	2 084	578	38	475	30	
M6 Metropole Television	346	321	297	-24	-8	-49	-14	Medias
SES Global	481	479	436	-43	-9	-45	-9	
TF1	554	494	510	16	3	-44	-8	
Ipsos	422	429	466	37	9	44	10	
Vivendi	3 459	3 870	3 901	31	1	442	13	
Publicis	2 118	2 481	2 392	-89	-4	274	13	
Essilor	4 210	3 784	4 060	276	7	-150	-4	Santé
Sanofi Aventis	8 391	8 973	8 591	-382	-4	200	2	
Ipsen	597	655	658	3	1	61	10	
Orpea	910	981	1 027	46	5	117	13	
Korian	871	942	1 018	76	8	147	17	
Virbac	217	248	266	18	7	49	23	
Biomérieux	632	769	845	76	10	213	34	
Eurofins scientifique	1 090	1 142	1 614	472	41	524	48	
Sartorius stedim	343	422	655	233	55	312	91	
Bic	415	357	411	54	15	-4	-1	
L'Oréal	7 550	7 220	7 614	394	5	64	1	
SEB	1 722	1 454	1 852	398	27	130	8	Services financiers
Wendel	1 923	1 875	1 913	38	2	-10	-1	
Amundi	659	612	770	158	26	111	17	
Worldline	563	575	1 080	505	88	517	92	Services professionnels
Elis	776	759	658	-101	-13	-118	-15	
Bureau Veritas	1 175	1 140	1 155	15	1	-20	-2	
ALD	332	326	366	40	12	34	10	
Atos Origin	2 858	2 834	2 692	-142	-5	-166	-6	
Edenred	383	395	373	-22	-6	-10	-3	
Alten	643	690	681	-9	-1	38	6	
Soprasteria	1 091	1 140	1 165	25	2	74	7	
Dassault Systèmes	959	1 134	1 173	39	3	214	22	
Cap Gemini	3 441	3 547	4 271	724	20	830	24	
Teleperformance	1 271	1 352	1 712	360	27	441	35	
Solutions 3O	160	189	225	36	19	65	41	
ST Microelectronics en \$	2 076	2 232	3 016	784	35	940	45	
Orange	10 290	10 394	10 315	-79	-1	25	0	Télécommunications
Air France KLM	5 986	5 020	2 161	-2 859	-57	-3 825	-64	Transports
ADP	966	911	474	-437	-48	-492	-51	
Getlink	255	233	154	-79	-34	-101	-40	